

УДК: 72.017.9

МЕТОД ВЫЯВЛЕНИЯ ХАРАКТЕРИСТИК ГОРОДСКОГО ИНТЕРЬЕРА

Терещенко С.В.¹

¹Санкт-Петербургский государственный архитектурно-строительный университет, Россия, Санкт-Петербург, e-mail: tereshenkostepan00@gmail.com

Городской интерьер – особый вид общественного пространства, выделенный в городской среде. Он отличается от других видов городских пространств масштабом и эмоциональным воздействием. Общегородские общественные пространства современного Ростова-на-Дону представлены преимущественно линейными и плоскостными объектами – улицами, набережными, скверами. Руины комплекса экспортных зерновых складов 19 века обладают потенциалом для организации нового для Ростова-на-Дону типа общегородского общественного пространства – городского интерьера. В статье приводится метод выявления характеристик городского интерьера, который используется для разработки проекта городского интерьера в конкретном фрагменте городской среды. Приводятся критерии пространства городского интерьера, классификация городских интерьеров по строению, особенности их эмоционального воздействия.

Ключевые слова: городской интерьер, дизайн архитектурной среды, ландшафтное проектирование, архитектурная концепция, методология архитектурно-дизайнерского проектирования.

THE METHOD OF HIGHLIGHTING CHARACTERISTICS OF AN URBAN INTERIOR

Tereshenko S.V.¹

¹Saint Petersburg State University of Architecture and Civil Engineering, Russia, Saint Petersburg, e-mail: tereshenkostepan00@gmail.com

An urban interior is a special kind of public space highlighted in an urban environment. It differs from other types of urban space in scale and emotional impact. Citywide public spaces of modern Rostov-on-Don are mainly linear and planar objects - streets, embankments, squares. The ruins of the complex of export grain warehouses of the 18th century have the potential to organize a new type of city-wide public space for Rostov-on-Don - an urban interior. This article provides a method for identifying the characteristics of an urban interior, which is used to develop an urban interior design in a specific fragment of an urban environment. Criteria of the space of the urban interior, the classification of urban interiors by structure, the characteristics of their emotional impact are given.

Keywords: urban interior, architectural environment design, landscape design, architectural concept, methodology of architectural design.

Введение

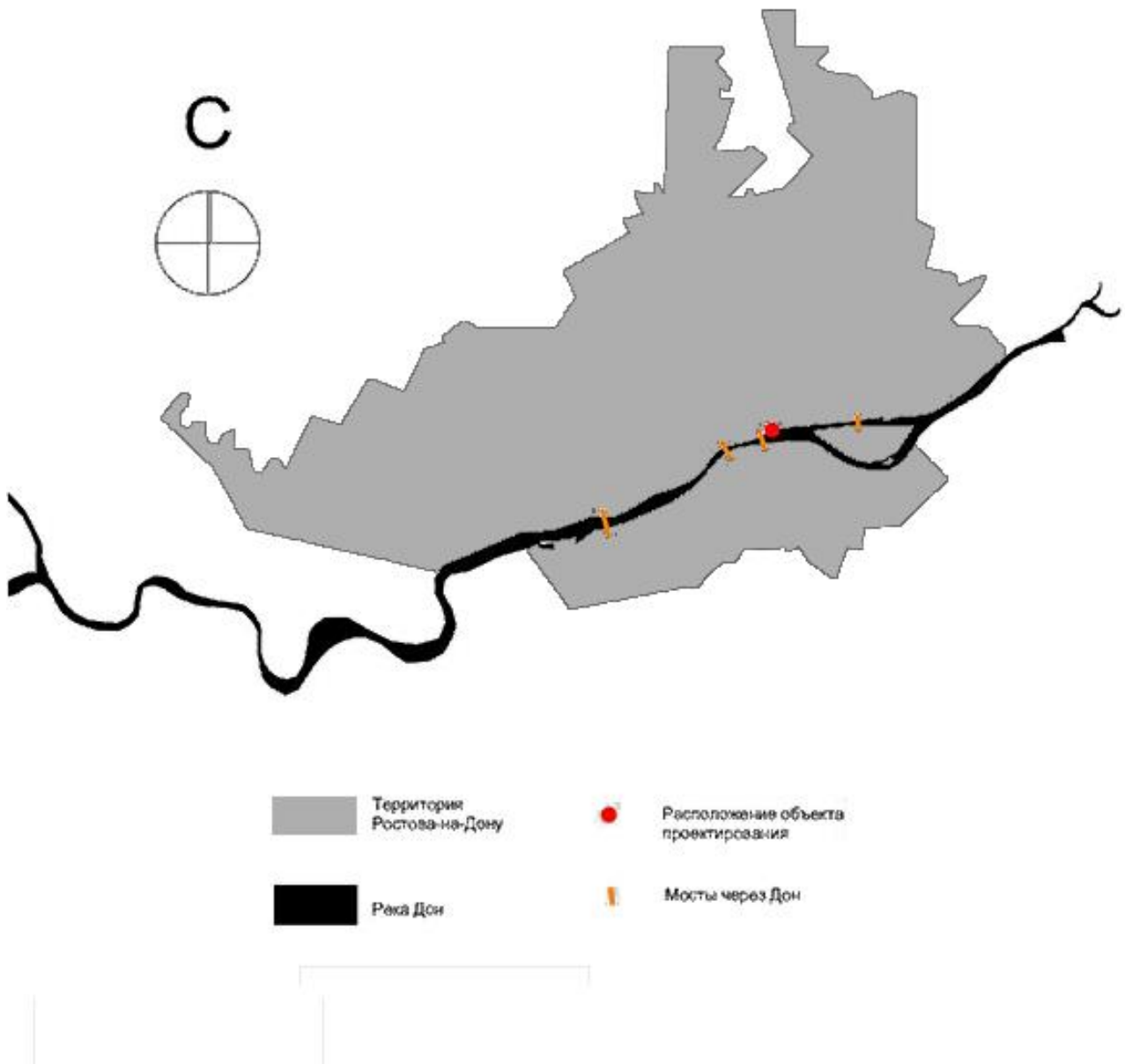


Рис. 1. Ситуационная схема расположения объекта проектирования

Под городским интерьером в данной работе понимается внутреннее общественное пространство общегородского значения. Внутреннее пространство отличается от внешнего тем, что может восприниматься в 6 направлениях из одной точки восприятия [8]. Городской интерьер образуется ограждениями и заполнением. Ограждение – визуально воспринимаемое реальное или кажущееся препятствие, ограничивающее восприятие пространства. Заполнение пространства – элементы благоустройства, городского оборудования [5].

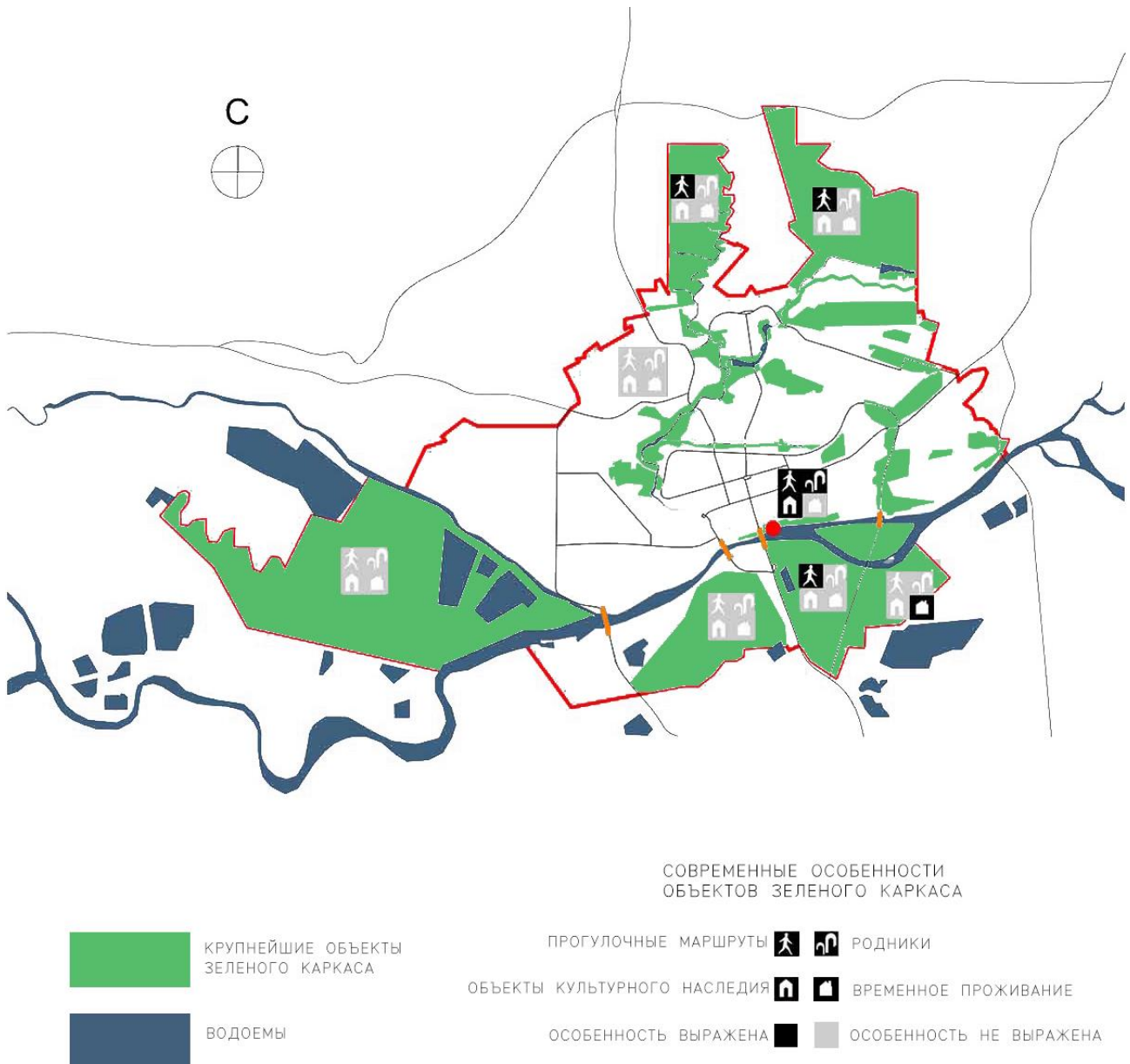


Рис. 2. Схема современных особенностей объектов, подобных бъекту проектирования в Ростове-на-Дону

Проект городского интерьера выполняется на основании изучения фактической информации об объекте (история, градостроительная ситуация, состояние, современное использование); теории организации пространства с точки зрения архитектуры, дизайна, восприятия. Используются теоретические материалы:

- об архитектурном пространстве и дизайне архитектурной среды Шимко В.Т. [5], Раннева В.Р. [3];
- принципы организации садово-паркового ландшафта и взаимодействия архитектурных объектов с рельефом Николаевской З.А. [2], Саймондса Д.О. [11];



Рис. 3. Опорный план: выявление характеристик городской среды

- психологические закономерности восприятия пространства Арнхейма Р. [8], Гибсона Дж [9].

Фактическая информация об объекте присутствует в объеме, достаточном для выполнения эскизного проекта дизайна архитектурной среды. Теоретические основы архитектурно-дизайнерского проектирования используются для решения базовых вопросов проектирования паркового пространства. Методы психологических исследований используются как прикладные. Они позволяют вывести приемы архитектурно-дизайнерского проектирования, адекватные конкретной ситуации. Новизна работы заключается в разработке метода, позволяющего идентифицировать или организовать пространство городского интерьера. Цель работы – создание эскизного проекта уникального ландшафтно-рекреационного объекта, решающего проблемы и учитывающего специфику места. Основные задачи – систематизация геометрических и психологических характеристик пространства городского интерьера, выявление требований к объекту, поиск приемов архитектурно-дизайнерского проектирования.

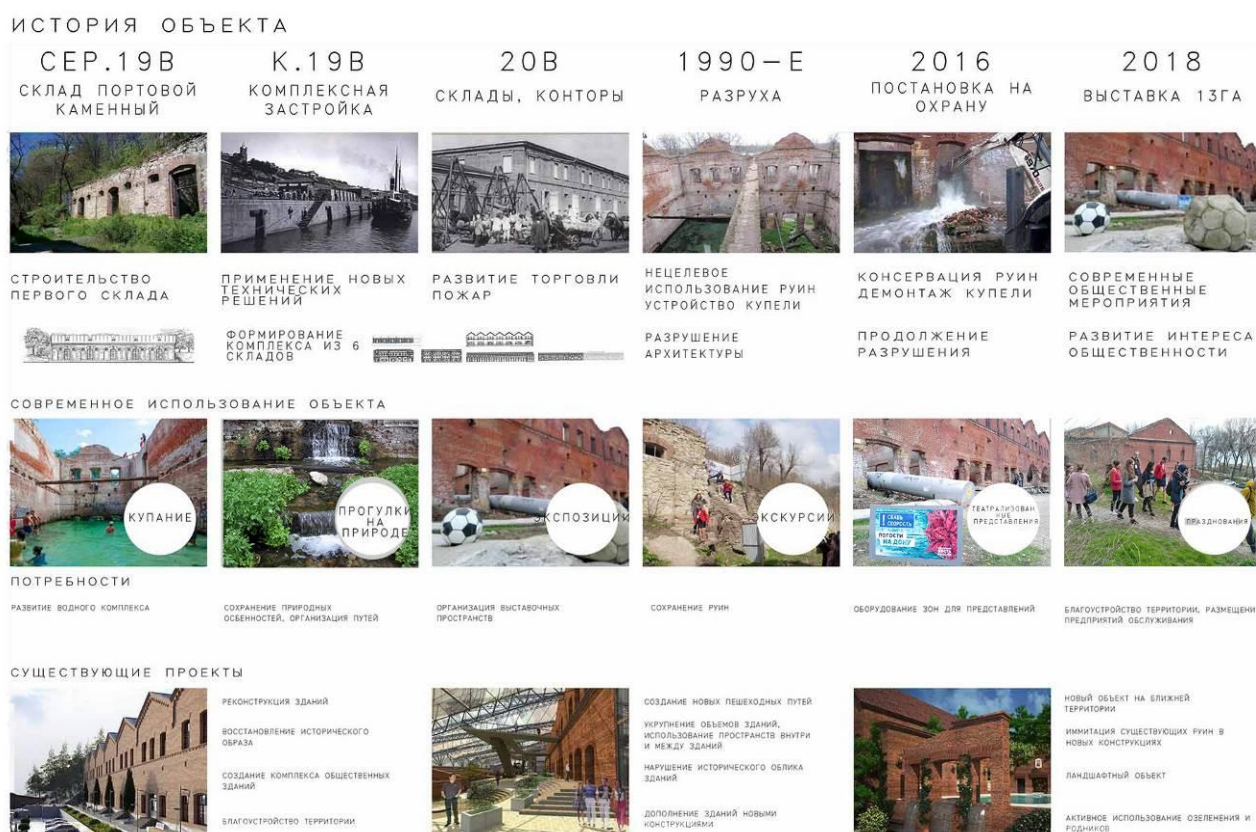


Рис. 4. История и современное использование объекта проектирования

Материалы и методы

В работе применены официальные документы территориального планирования, градостроительного зонирования, топографическая съемка, исторические справки, материалы СМИ. Анализ градостроительной ситуации проведен по Генеральному плану Ростова-на-Дону, ПЗЗ кировского района Ростова-на-Дону [7]. Применены методы психологического исследования, социального опроса. Прикладное психологическое исследование включает два этапа. На первом этапе применен метод проективного теста [4] для изучения закономерностей эмоционального воздействия пространства, связанных с архитектурными элементами. В результате выявлены наиболее активно воспринимаемые элементы пространства и вызываемые ими эмоциональные реакции. Испытуемым предлагалось рассмотреть изображения пространств, представить себя в них, указать запоминающуюся особенность каждого, описать эмоциональные ощущения от восприятия. Для каждого вида пространства статистически определены элементы, которые в наибольшей степени отвечают за его восприятие (рис. 6). Указанные респондентами эмоциональные ощущения легли в основу шести противоположных характеристик – бинарных оппозиций, которые использованы для оценки пространств объекта проектирования методом семантического дифференциала. Задача второго этапа исследования – определение степени выраженности данных характеристик в пространстве объекта проектирования [10].

ОСОБЕННОСТИ ОБЪЕКТА

ПРОСТРАНСТВЕННАЯ ОРГАНИЗАЦИЯ

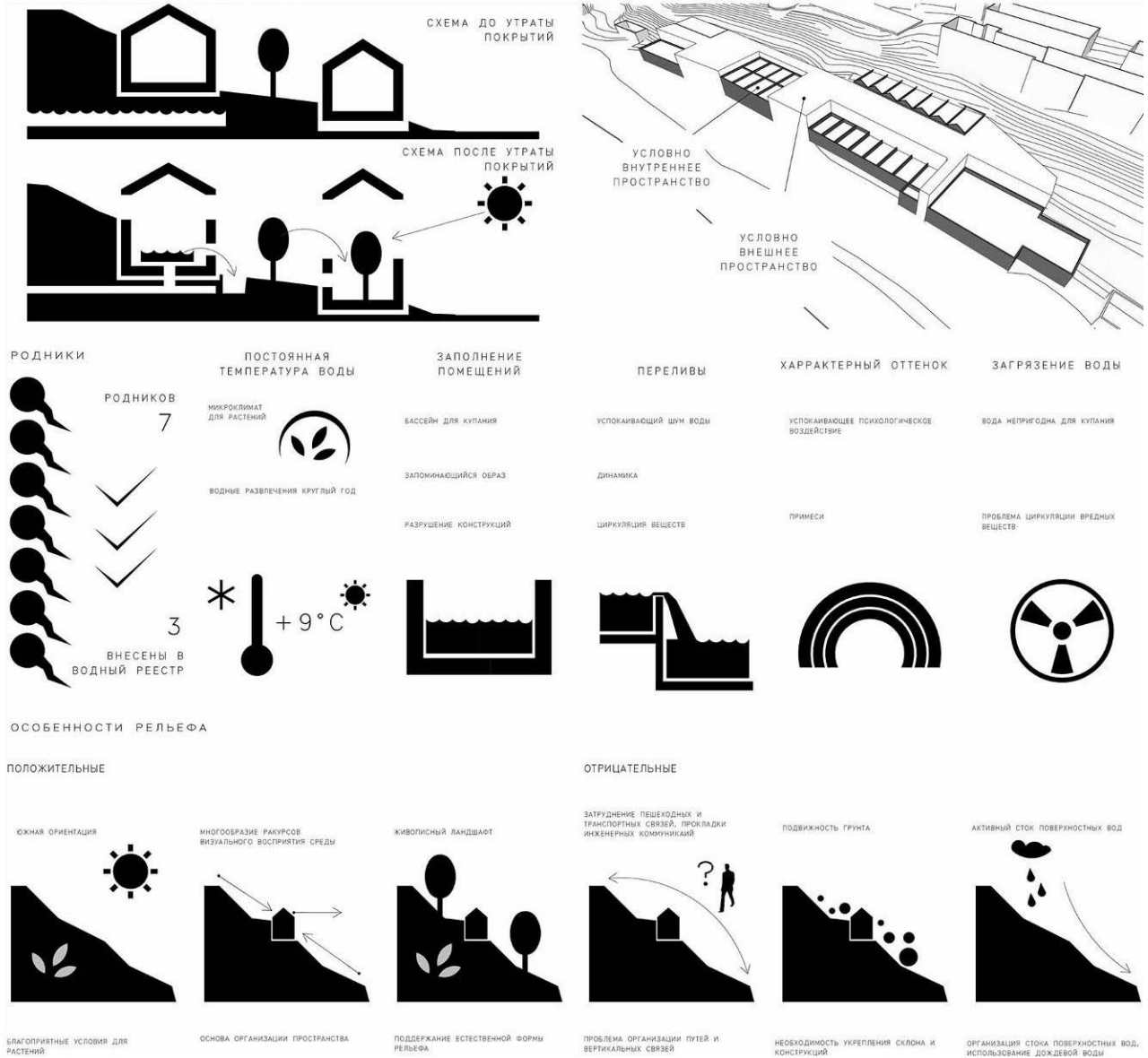


Рис. 5. Анализ особенностей объекта проектирования

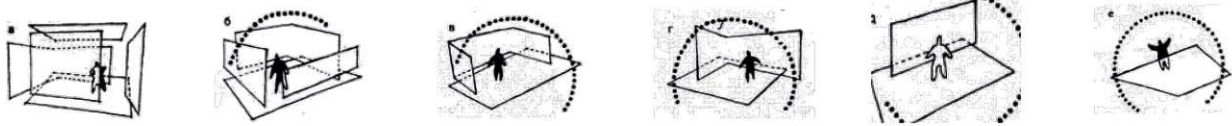
Прикладная роль психологического исследования в данном архитектурном проекте заключается в выявлении связи между элементами пространства и его эмоциональным воздействием; в определении эмоциональных характеристик объекта проектирования. Эта информация используется для обоснованного выбора средств архитектурной выразительности.

Классификация городских интерьеров

В зависимости от характера верхнего ограждения, можно разделить городские интерьеры по степени открытости:

1. Открытые. Верхнее ограждение – условное. Пространство подвержено атмосферным воздействиям;

СХЕМЫ ШИМКО В.Т. ПЕРЕХОДА ОТ ЗАКРЫТОГО ПРОСТРАНСТВА К ОТКРЫТОМУ



КЛАССИФИКАЦИЯ АНАЛОГОВ ПОДХОДЫ К ОРГАНИЗАЦИИ ПРОСТРАНСТВА



ФОРМА ОБЪЕКТА

ОБОЛОЧКА

ОБОЛОЧКА

ВХОЖДЕНИЕ ПРОСТРАНСТВА

ВХОЖДЕНИЕ ПРОСТРАНСТВА

ВХОЖДЕНИЕ ПРОСТРАНСТВА

ВОСПРИЯТИЕ СНАРУЖИ

НЕТ

КАК ОБЪЕМ



ВНЕШНЕЕ
ОБЪЕМ

ДА

ВНУТРЕННЕЕ
ОБЪЕМ

ДА

ВНЕШНЕЕ
ОБОЛОЧКА

НЕ
ОБЯЗАТЕЛЬНО

ВНУТРЕННЕЕ
ОБЪЕМ

ДА

ВНЕШНЕЕ
ОБОЛОЧКА

НЕ
ОБЯЗАТЕЛЬНО

ВНУТРЕННЕЕ
ОБОЛОЧКА

НЕ
ОБЯЗАТЕЛЬНО

ВОСПРИЯТИЕ ИЗНУТРИ

КАК ОБОЛОЧКА



КАК ОБОЛОЧКА



ДА

НЕ
ОБЯЗАТЕЛЬНО

ДА

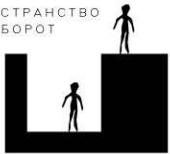
НЕ
ОБЯЗАТЕЛЬНО

ДА

ДА

СХЕМЫ ПРОСТРАНСТВА

ПРОСТРАНСТВО
НАОБОРОТ



ДОМ-НЕ-ДОМ



ДОМ
В ДОМЕ



ДОМ
В ИНТЕРЬЕРЕ



ИНТЕРЬЕР
В ИНТЕРЬЕРЕ



ОЦЕНКА ЭМОЦИОНАЛЬНОГО ВОЗДЕЙСТВИЯ ПРОСТРАНСТВА МЕТОДОМ СВОБОДНОГО ОПИСАНИЯ

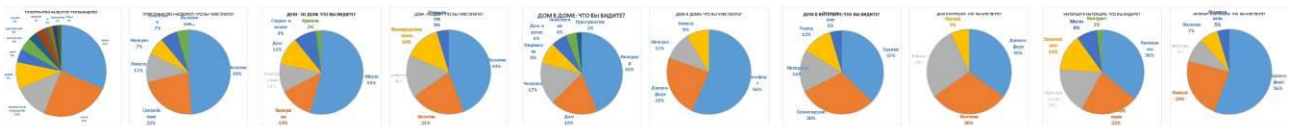


Рис. 6. Выявление характеристик городского интерьера

2. Крытые. Верхнее ограждение – независимое покрытие, обеспечивающее защиту от осадков и перегрева. Интерьер воспринимается как городское пространство;

3. Замкнутые. Верхнее ограждение выполнено в капитальных конструкциях, обеспечивает защиту от всех атмосферных воздействий, образует тепловой контур здания. Интерьер воспринимается как внутреннее пространство здания.

На основании анализа ряда аналогов можно разделить городские интерьеры на группы в зависимости от состава формирующих их ограждений:

II. Городские интерьеры, образованные архитектурными объектами:

1. Образованные группой зданий:

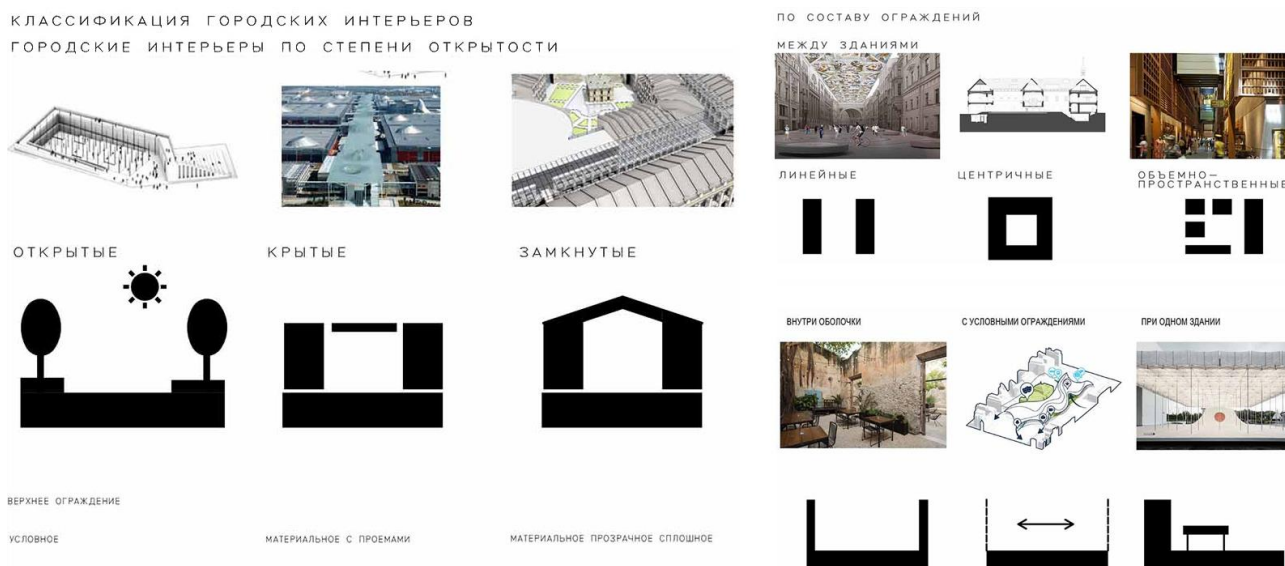


Рис. 7. Классификация городских интерьеров

- а. Линейные – пространство между двумя зданиями;
 - б. Центричные – пространство, ограниченное несколькими фасадами;
 - в. Объемно-пространственные – сложные многоуровневые пространства, ограниченные архитектурными объемами;
2. Образованные одним зданием и другими ограждениями;
 3. Образованные внутри архитектурного объекта;
- III. Городские интерьеры, образованные без архитектурных объектов природными или условными ограждениями. (рис. 7)

Приведённые виды пространства городского интерьера могут взаимодействовать.

Выделены их характерные сочетания:

- I. «Пространство наоборот»;
- II. «Дом-не-дом»;
- III. Вхождение пространства:
 1. «Дом в доме»;
 2. «Дом в интерьере»;
 3. «Интерьер в интерьере».

Эти сочетания использованы для выявления общих эмоциональных характеристик городского интерьера (рис. 6).

Проектное предложение

Участок расположен в центре города Ростов-на-Дону (рис. 1). Объект хорошо доступен, изолирован от улиц рельефом, зеленым массивом. Следующие особенности делают объект проектирования привлекательным для горожан:

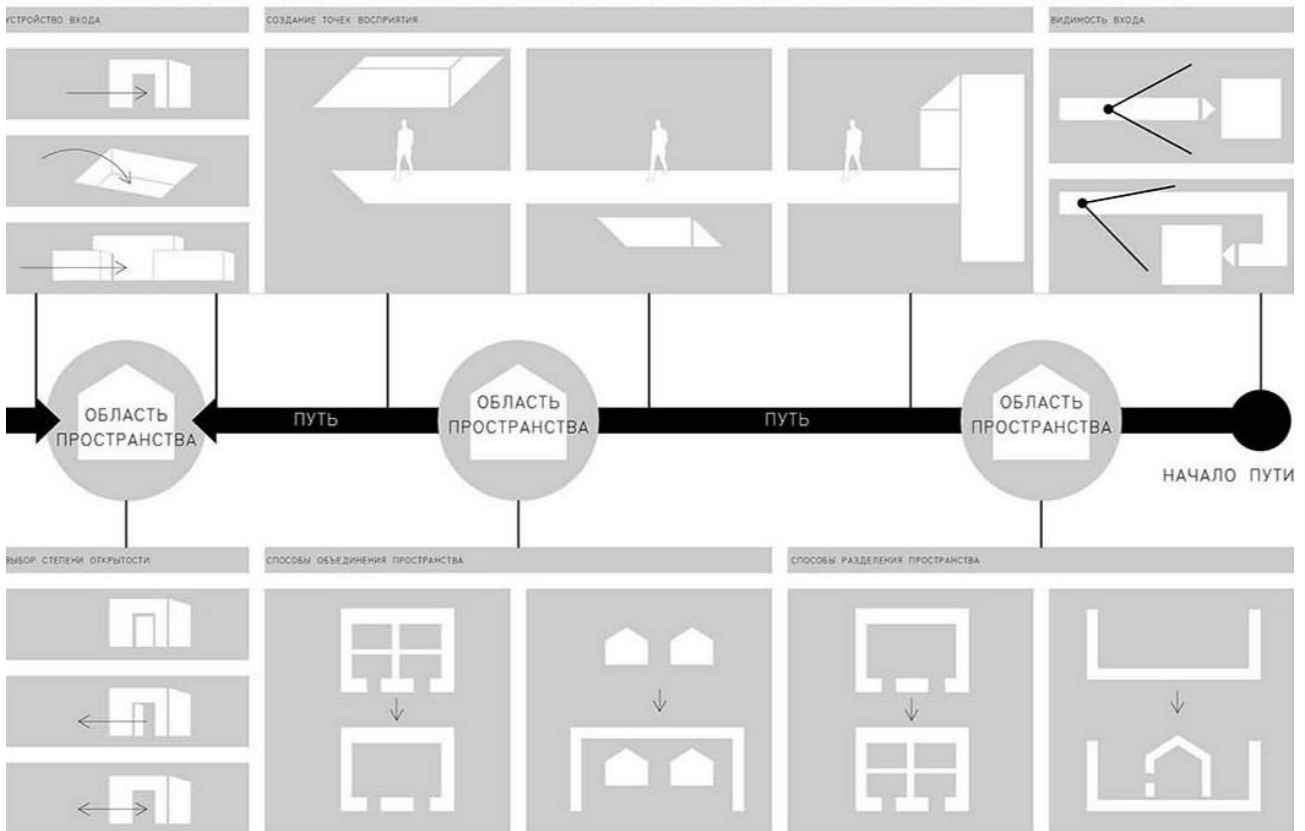


Рис. 8. Схема поиска приемов работы с пространством объекта проектирования

близость современной благоустроенной набережной, соединение природы с руинами архитектуры, история.

Объект уникален сочетанием кирпичного стиля и изливающейся на поверхность родниковой воды. (рис. 2) Архитекторы складов Якунин и Шульман использовали ее в системе охлаждения помещений. После повреждения системы охлаждения вода заполнила некоторые ячейки, и в 1990-х годах местные жители организовали купель [6]. Покрытия зданий утрачены. Сейчас ценность объекта заключается в возможности проведения неформальных мероприятий, купания, отдыха в необычном месте в центре города. На объекте проходят экскурсии, выставки, праздничные гуляния, представления. Интерес к месту повышает его историческая роль в развитии города (рис. 4). В данной работе совокупность указанных факторов рассматривается как потенциал формирования уникального для Ростова-на-Дону многофункционального рекреационного, ландшафтного, историко-культурного объекта (рис. 3). Выявлены следующие проблемы объекта: нарушение пешеходных связей, разрушение архитектурных конструкций, утрата архитектурного облика, неконтролируемое развитие растительности.

На основании особенностей, ценности и проблем объекта поставлены задачи проектирования:

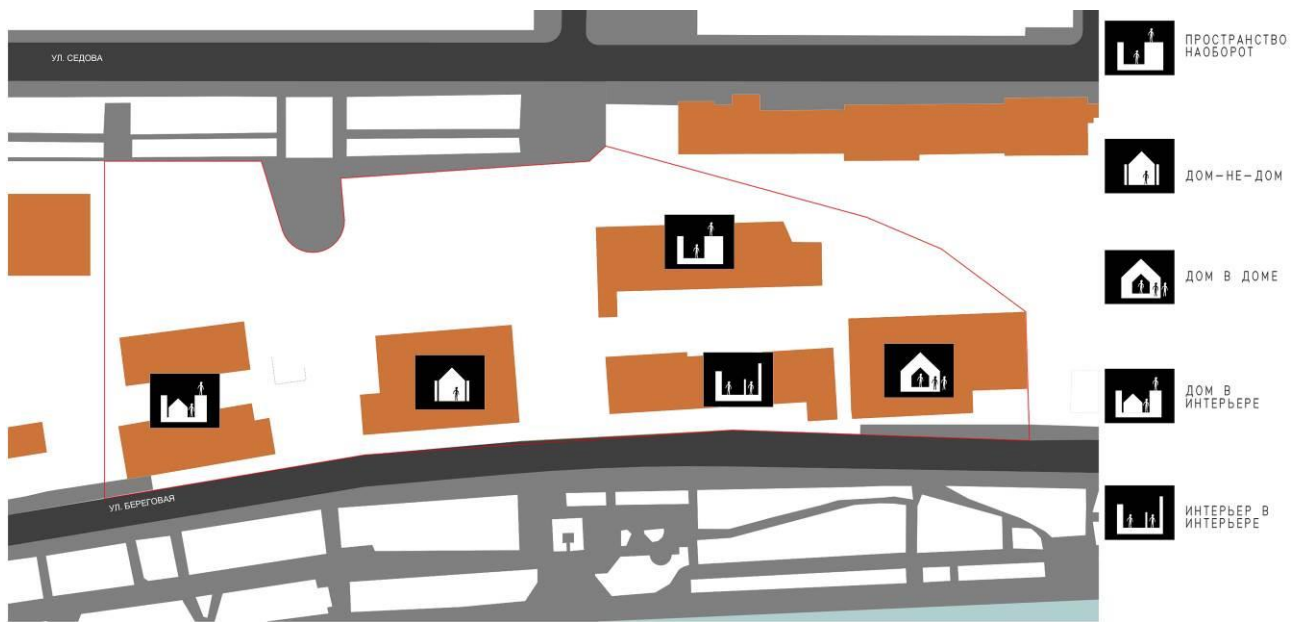


Рис. 9. Схема применения приемов организации пространства к объекту проектирования

- Поддержание и развитие современного использования объекта. Организация пространства для рекреационной, водно-развлекательной, историко-культурной, экологической, творческой функций.

- Решение проблем пешеходных связей. Организация маршрута, связывающего функциональные зоны.

- Сохранение архитектурной и природной ценности объекта. Поддержание образа руин.
- Интеграция архитектуры с водой и растениями.
- Организация рельефа.

Приведем анализ строения пространства объекта проектирования. Утрата покрытий зданий обусловила соотношение внутреннего и внешнего пространства. Ячейки бывших помещений имеют камерный масштаб, воспринимаются как внутренние пространства. Внутреннее пространство ячеек не соответствует ожиданиям от восприятия внешних архитектурных объемов. Пропорции, масштаб пространства между зданиями характеризуют его как внутреннее по отношению к окружающему городскому пространству. Руины воспринимаются с разных точек – снизу, сверху, изнутри.

Проектирование ведется на трех уровнях: функциональные центры – пространства функции; сценарий связи функциональных центров – путь; образное решение – материалы и заполнение. Пространства функции разрабатываются на основании современного использования, потенциала и выявленных закономерностей формирования пространства. Путь разрабатывается для решения проблем доступности, связи пространств функции,



Рис. 10. Схема функционального зонирования участка

создания сценария восприятия. Материалы и заполнение отражают дух места, создаётся контраст старого и нового.

Таким образом, на участке формируются шесть функциональных центров в руинах: музей, многофункциональный сад, водный центр, культурно-выставочная зона, аграрный павильон (рис. 9, 10).

Музей объединяет два здания. Главный объект экспозиции – фасад старейшей постройки на участке. Пространство между зданиями используется как входная зона музея. В границах стен под располагается открытая экспозиция, двухэтажный закрытый объем включает основные выставочные площади и вспомогательные помещения.

Многофункциональный сад содержит существующие на участке и другие сорта растений, включает открытую зону, зимний сад, экомгазин.

В водном центре используется родниковая вода для купания в интерьере и экстерьере. Рельеф используется для выхода на озелененную эксплуатируемую кровлю и обзора водоемов сверху.

Культурно-выставочная зона включает открытые и закрытые пространства для мероприятий, представлений, временных экспозиций [1].

Аграрный павильон предназначен для демонстрации достижений селекции и техники в границах существующего здания.



Рис. 11. Генеральный план

Проблема пешеходных связей решается системой городских лифтов и лестниц (рис. 12). С разных уровней открываются виды на парк (рис. 13). Функциональные центры связаны пешеходной эстакадой (рис. 11). Конструкции пешеходных коммуникаций связаны с рельефом участка. Верхний лестнично-лифтовый узел завершается консольной видовой площадкой (рис. 12), эстакада расположена на опорах над рельефом для сохранения экосистемы [11].

Концепция многофункционального парка выражает идею использования природного образования в центре города. Создается образ объединения природы и архитектуры. Первоначальный облик зданий не восстанавливается, а используется сложившаяся геометрия руин для размещения современной функции. Применяется контрастное сочетание конструкций и материалов. Новые архитектурные объемы и пешеходные связи выполнены из металла и стекла. Они создаются визуально независимыми от существующих руин. Легкие, каркасные, прозрачные современные элементы контрастируют с массивными кирпичными стенами, утопленными в грунте. Природное начало противопоставляется и современным, и традиционным архитектурным элементам. Сохраняется естественный облик растительности, озеленение интегрируется в покрытия и ограждения. Водоемы организованы в границах стен, имитируя затопление. Обеспечивается восприятие пространств с разных ракурсов на разноуровневых площадках (рис. 13).

Результаты

Сформирован метод проектирования городского интерьера, основанный на выявлении характерных элементов и оценке эмоционального воздействия пространства.

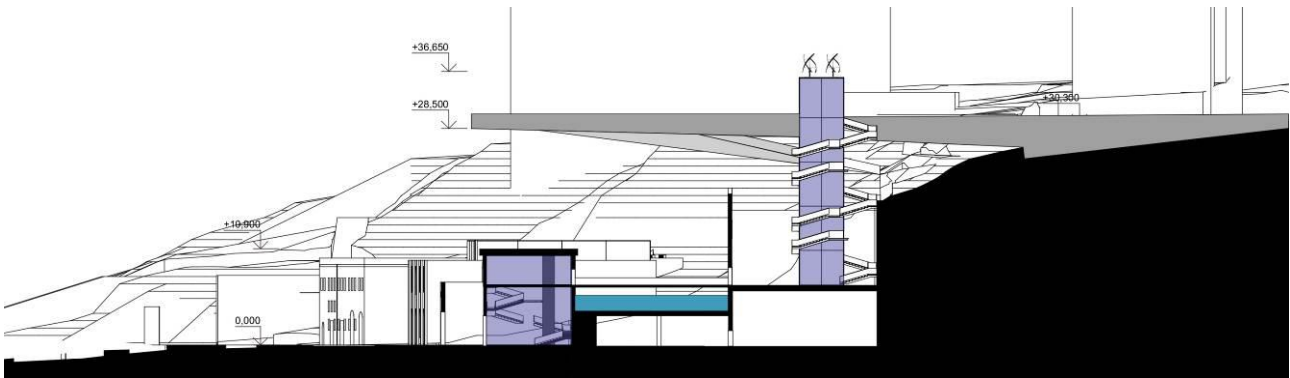


Рис. 12. Поперечный разрез участка: организация вертикальных связей

Выявлены закономерности восприятия городского интерьера (рис. 6):

1) Пространства, имеющие привычную структуру, могут быть названы (например, «комната», «отель», «подвал»). Их отличает набор узнаваемых ограждающих элементов (пол, стены, потолок), определенный масштаб. Нижняя ограничивающая поверхность расположена горизонтально, боковые – вертикально; низ и верх определены. Такие пространства воспринимаются естественно. В зависимости от ассоциаций, могут оказывать положительное, нейтральное («дом»), отрицательное эмоциональное воздействие («подвал»).

2) Пространства, не вызывающие привычных ассоциаций, имеющие визуально размытые границы, ориентированные вопреки традиционной логике, оказывают неоднозначное эмоциональное воздействие. С одной стороны, они вызывают позитивную эмоцию – интерес, с другой стороны – могут вызывать дискомфорт, тревогу.

Пространства, образованные сочетанием исторических и современных элементов, так же вызывают неоднозначные эмоции. Причём, большинство оценивает исторические элементы положительно, но их сочетание с современными элементами вызывает непонимание, отвращение, неприязнь.

На основании этих закономерностей выделены свойства пространства, которые определяют его эмоциональное воздействие:

- 1) Ориентация, ракурс восприятия.
- 2) Масса, соотношение открытых и закрытых частей, ограждений. Степень плотности – разреженности пространства определяется соразмерностью и расстоянием между объектами [8].
- 3) Структурность – система и масштаб членений элементов пространства.
- 4) Цвет.

Предложена концепция архитектурно-дизайнерского решения фрагмента городской среды. Проект демонстрирует возможности организации городского интерьера, решает



Рис. 13. Визуализация вида с пешеходного моста

проблемы пешеходных связей, функционального использования, композиции, сохранения ценных характеристик места.

Заключение

Приведенный метод проектирования возможно применять для нахождения и формирования пространства городского интерьера.

Литература

1. Драничкина О.С. Искусство экспонирования под открытым небом: эволюция, типология, современная трансформация формы автореф. дис. ... канд. иск. Московская государственная художественно-промышленная академия имени Строганова, Москва, 2015
2. Николаевская З.А. Садово-парковый ландшафт. – М.: Стройиздат, 1989. – 344с.: ил.
3. Раннев В.Р. Интерьер: Учебное пособие для архитектурных специальностей ВУЗов. – М.: Высшая школа, 1987. – 232с.: ил.
4. Шилин В.В. Архитектура и психология. – Н.Новгород: Нижегород. гос. архит.-строит. ун-т, 2011.
5. Шимко В.Т. Архитектурно-дизайнерское проектирование городской среды. Архитектура-С. 2006
6. «Ящики вместо архитектуры»// «Вестник. Строительство. Архитектура. Инфраструктура». №6, 2008 г.

7. Правила землепользования и застройки города Ростова-на-Дону : / Решение Думы от 21.12.2018 №605 (ред. от 18.06.2019 №703) – электронный ресурс. – Ростов-на-Дону: 01.03.2019.
8. Арнхейм, Р. Динамика архитектурных форм – М.: Стройиздат. – 1984.
9. Гибсон, Дж. Экологический подход к зрительному восприятию. – М.: Прогресс. – 1998.
10. Осгуд Ч, Суси Дж., Танненбаум П. Применение методики семантического дифференциала к исследованиям по эстетике и смежным проблемам //Семиотика и искусствометрия. М.: Мир, 1972.
11. Саймондс Д.О. Ландшафт и архитектура. Под ред. Л.С. Залесской. – М.: Издательство литературы по строительству. – 1965.