

Государственное бюджетное профессиональное образовательное учреждение
«Нытвенский многопрофильный техникум»

Научная работа

По направлению «Экономика предприятия»

**«Анализ готовой продукции ООО «Колхоза имени
Ленина»**

Автор работы: студент 3 курса гр. Б-16
ГБПОУ «Нытвенский
многопрофильный техникум»
Кирова Снежана Алексеевна

Руководитель
Преподаватель высшей категории
ГБПОУ «Нытвенский
многопрофильный техникум»
Ишбаева Наталья Сергеевна

Пермь, 2019г.

СОДЕРЖАНИЕ

ВВЕДЕНИЕ.....	Error!
Bookmark not defined.	-4
ГЛАВА 1. ТЕОРЕТИЧЕСКИЕ ОСНОВЫ ОРГАНИЗАЦИИ УЧЕТА И АНАЛИЗА ПРОДУКЦИИ ЖИВОТНОВОДСТВА.....	4-9
1.1 Понятие и сущность продукции животноводства.....	4-6
1.2 Организация ведения учета хозяйственных операций по учету продукции животноводства.....	6-9
ГЛАВА 2. ОРГАНИЗАЦИЯ УЧЕТА И АНАЛИЗА ПРОДУКЦИИ ЖИВОТНОВОДСТВА ООО «КОЛХОЗА ИМЕНИ ЛЕНИНА».....	Error!
Bookmark not defined.	-18
2.1. Организационно-экономическая характеристика деятельности ООО «Колхоза имени Ленина».....	Error! Bookmark not defined.
2.2. Бухгалтерский учет поступления и выбытия продукции животноводства	12-15
2.3. Анализ продукции животноводства ООО «Колхоза имени Ленина»..	15-18
ГЛАВА 3. МЕРОПРИЯТИЯ, НАПРАВЛЕННЫЕ НА ПОВЫШЕНИЕ ЭФФЕКТИВНОСТИ РАБОТЫ С ПРОДУКЦИЕЙ ЖИВОТНОВОДСТВА В ООО «КОЛХОЗЕ ИМЕНИ ЛЕНИНА».....	18-19
Заключение.....	19-20
СПИСОК ЛИТЕРАТУРЫ	21-21
Приложения	

ВВЕДЕНИЕ

Сегодня многие предприятия, специализирующиеся на продукции сельского хозяйства стараются, несмотря на кризисные явления экономики расширить объем выпускаемой продукции.

Это связано с системой работы государства в области сельского хозяйства, а также развитием данной отрасли в связи с политикой импортозамещения. Продукция животноводства всегда остается востребованной на рынке, однако огромное коммерческое значение имеет учет и анализ целесообразности производства в свете сопоставления затрат и возможной выручки от продаж.

Зачастую может возникнуть риск убыточности основной деятельности по производству животноводческой продукции, так как на данный процесс влияет слишком много различных факторов: скот может погибнуть вследствие болезни или из-за сложившихся погодных условий, могут подняться цены на корма и требуемые материалы для обслуживания производственных процессов.

Актуальность выбранной темы: **животноводство систематически растет, так как рост спроса человека на высококалорийную животноводческую продукцию увеличивается, как его мясной, так и молочной специализации. Поэтому сельское хозяйство останется еще надолго незаменимо в своей специализации.**

Цель работы: рассмотреть учет и анализ продукции животноводства и предложить пути улучшения этих процессов в ООО «Колхозе им. Ленина»

Задачи, которые вытекают из поставленной цели:

- 1) охарактеризовать нормативно-правовую базу для учета и анализа;
- 2) привести доступные методики проведения анализа продукции отрасли животноводство; рассмотреть организационно-экономические данные об изучаемом предприятии; предложить пути по улучшению учета и

анализа финансовых результатов и рассчитать экономический прогнозный эффект от их внедрения в работу предприятия.

В качестве объекта исследования был выбран ООО «Колхоз им. Ленина». Это классический пример предприятия, работающего в отрасли животноводство и производящего разнообразную продукцию данной сферы применения.

Предмет исследования: производство продукции животноводства.

Методы, которые использованы в работе: анализ, сравнение, обобщение, обработка литературных источников.

При написании работы были использованы:

- данные бухгалтерской отчетности колхоза за 2016-2017 гг.;
- данные из сравнительных статистических источников;
- нормативно-правовая база;
- многочисленная учебная и методическая литература;
- ресурсы сети интернет.

Практическая значимость предлагаемого исследования заключается в возможности использования полученных результатов и мероприятий, которые приводят к ним, в непосредственной работе колхоза, а также в возможностях использования предлагаемых проектных мероприятий на аналогичных предприятиях.

1. ТЕОРЕТИЧЕСКИЕ ОСНОВЫ ОРГАНИЗАЦИИ УЧЕТА И АНАЛИЗА ПРОДУКЦИИ ЖИВОТНОВОДСТВА

1.1 Понятие и сущность продукции животноводства

Очень большое количество предприятий специализируются на сельском хозяйстве, как на основной производственной сфере, так и на вспомогательном производстве продукции животноводства. В учете эта продукция фиксируется и отражается по-разному, в зависимости от сформированной на предприятии учетной политики. Это может быть

вложением в нефинансовые активы, или фиксироваться в качестве основных средств в активе баланса (речь идет, прежде всего, об основных животных - взрослых особях в стадах). Могут быть обозначены как запасы во втором разделе актива (сюда в первую очередь относится молодняк или птица), а также, разумеется, находят отражение в готовой продукции. Животноводство - часть сельского хозяйства. С позиции хозяйственной деятельности на отрасль животноводства влияет больше факторов, чем, скажем, на растениеводство. И это усложняет работу предприятий. Однако с позиции реализации - сбыть такую продукцию проще, а также проще продать по себестоимости сам рабочий скот.

На сегодняшний день на территории Пермского края сосредоточено около 377 предприятий, которые специализируются на животноводстве.

Рассмотрим стадии, которые характерны для процесса производства продукции отрасли животноводства:

Приобретение молодых животных, которое может быть реализовано двумя основными путями:

а) как потомство от рабочего скота, который уже числится на предприятии;

б) как вновь осуществленного приобретения, со стороны.

Перевод этого молодняка в категорию животных, находящихся на выращивании и откорме (сюда же относятся и пчелиные семьи, которые будут давать мед на продажу, а также вся птица и мелкие животные - например, кролики). Некоторые предприятия в последние годы также стали производить и реализовывать несколько нетрадиционные виды продукции - например, яйца страуса или экзотическое мясо.

Далее все животные, которые находятся в системе учета на выращивании или откорме переводятся в категорию основного стада, что сопровождается оформлением соответствующих бухгалтерских проводок. Перевод подразумевает дальнейшее использование данного животного для молока, шерсти, получения мясной продукции или молодняка.

Оприходование в системе хозяйственных операций, а также реализация и использование для нужд предприятия животноводческой продукции. Здесь речь идет и о животных, которые находятся на откорме, так и о тех, которые уже переведены в основное стадо. Помимо этого, на данном этапе учитывается и выбраковка отдельных особей стада с последующим определением направления использования бракованных животных.

Реализация тех животных, которые находятся на выращивании и откорме, а также тех, которые относятся к основному стаду.

Стоит отметить, что данный цикл характеризуется присутствием значительного количества хозяйственных операций. Представляет собой достаточно трудоемкий и непрерывный процесс: ведь животные практически каждый день могут пересматриваться с позиции их участия в производстве продукции. Выполнение всех этих процедур составляет оптимальный и логически заверченный цикл в системе производства продукции животноводства.

Можно сказать, что животноводство - это сложный трудоемкий процесс, сопряженный с множеством проблем и нюансов. Поэтому отлаженная и рациональная работа по организации всех процессов учета позволит добиться более качественных результатов.

Таким образом, продукция животноводства на сегодняшний день имеет достаточно оформленную классификацию. В первую очередь эта классификация затрагивает возможность использования этой продукции для собственно нужд производящего предприятия либо на продажу за пределы организации. При этом работа с животноводческой продукцией требует соблюдения тщательных временных рамок по выращиванию скота, а также соблюдения установленных стандартов касательно специализации животных и птицы.

1.2 Организация ведения учета хозяйственных операций по учету продукции животноводства

Исходя из рассмотренной выше теоретической информации, можно сказать, что животноводство на сегодня - это не только ключевая отрасль сельского хозяйства, но и при правильной организации - система получения постоянного круглогодичного дохода. Для продукции данной отрасли применимы практически все проводки, которые отражают основные хозяйственные операции сельскохозяйственной отрасли.

Ключевая цель животноводства - выращивание различных специализированных животных для последующего получения питательных продуктов или промышленно-сырьевой базы. Для данной отрасли характерна цикличность, и чем лучше будет организован этот цикл, тем выгоднее и шире будет производство, а значит и финансовый результат от деятельности.

Операции, связанные с данной отраслью, разграничивают ключевые операции:

- формирование затрат;
- получение приплода от скота;
- сбыт и ориентация готовой продукции.

Охарактеризуем основные источники информации и фиксации, происходящих на предприятии изменений, которые позволяют судить об эффективности хозяйственной деятельности.

Аналитический учет тех животных, которые относятся к категории молодняка, а также к тем животным, которые находятся на откорме, осуществляется по возрастным группам и видам. При этом для животных на откорме реализуется только по видам животных. Существует такой источник информации как книга учета животных. Также на предприятиях данной отрасли существуют монографические карточки. В данных карточках аналитический учет осуществляется как иное движимое имущество. Списание - тоже особый процесс. Например, списание кормов осуществляется в специализированной ведомости на выдачу кормов и фуража. При этом обязательно каждая выдача закрепляется подписью получателя. Утверждается данная ведомость руководителем предприятия.

Списание происходит с материально ответственного за данные процессы лица. Особенности организации синтетического учета, всех возможных перемещений внутри данного хозяйствующего субъекта отмечаются в Журнале операций по выбытию и перемещению нефинансовых активов. При этом назначение этой ведомости шире - она используется также в процессе списания кормов, а также фуража в состав себестоимости с лица, несущего материальную ответственность.

Разумеется, в отношении продукции животноводства действует Инструкция, которую используют предприятия при работе и ведению учета, согласно действующему Плану счетов. Также стоит отметить роль унифицированных форм, которые были приняты в 2013 году. Согласно альбому первичных документов, в сельском хозяйстве могут быть использованы такие формы:

Для животных, которые были приобретены предприятием со стороны у различных поставщиков, на основании безвозмездной передачи. Они проходят процедуру оприходования посредством товарно-транспортных накладных или счетов-фактур (в случае, если предприятие работает без НДС), а также актов приема-передачи, с применением ветеринарных заключений или племенных свидетельств, а также иных аналогичных документов.

Акт, который свидетельствует о проведении процесса оприходования приплода, принесенного животными (ф. № СП-39). Таким образом, приплод оформляется в разрезе отдельных документов.

Книга, в которой отражаются все движения на предприятии птицы, животных разного вида (ф. № 304-АПК).

Отчеты, в которых собираются данные о движении скота и птицы на хозяйствах и фермах (ф. № СП-51).

Специальная ведомость, в которой фиксируются взвешивания, производимые для животных (ф. № СП-43). Данная ведомость является регулярно заполняемым документом, в котором фиксируются весовые

характеристики животных, определяемые посредством взвешивания, что позволяет учитывать не только поголовье скота, но и его вес, а также отслеживать динамику ключевых показателей согласно заданным измерениям.

Расчет, применяемый для исследования и систематизации данных о приросте и динамике прироста по живой массе скота и птицы предприятия (ф. № СП-44).

Акт, в котором фиксируются процедуры перевода животных (ф. № СП-47В). При этом фиксируется перевод из разных возрастных категорий (молодняк или же основное стадо), а также при переводе из разных учетных групп.

Учетной политикой определяется, какие из обозначенных выше учетных форм могут быть использованы на конкретном предприятии. Учетная политика, как обычно, оформляется соответствующим приказом руководителя предприятия.

ГЛАВА 2. ОРГАНИЗАЦИЯ УЧЕТА И АНАЛИЗА ПРОДУКЦИИ ЖИВОТНОВОДСТВА ООО «КОЛХОЗА ИМЕНИ ЛЕНИНА»

2.1. Организационно-экономическая характеристика деятельности ООО «Колхоза имени Ленина»

ООО «Колхоз им. Ленина» расположенный в Сивинском районе Пермского края.

Руководитель хозяйства-Кайгородов Владимир Васильевич.

Предприятие имеет статус производителя сельскохозяйственной продукции.

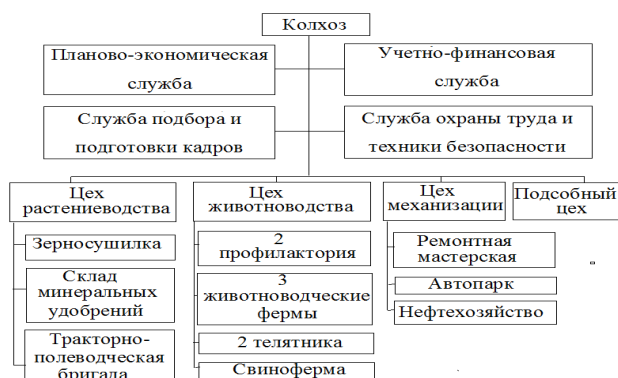


Рис. 1. - Организационная структура ООО «Колхоз им. Ленина».

Конечный продукт предприятия-молоко, мясо, зерно, корма.

ООО «Колхоз им. Ленина» Сивинского района расположен в западной части Пермского края.

Административно-хозяйственный центр ООО «Колхоз им. Ленина» находится в селе Буб, Сивинского района, который удален от краевого центра г. Перми на 160 км., от железнодорожной станции Верещагино-36 км., от районного центра с. Сива-15км.

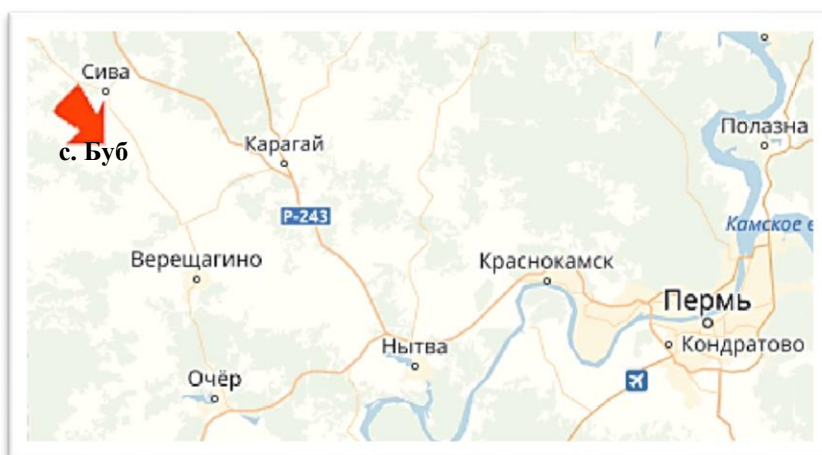


Рис. 2. - Местонахождение с. Буб

На территории хозяйства 22 населенных пункта. Общая численность проживающего населения-3307 человек, в том числе работающих-1318 человек.

В структуре хозяйства 2 комплексных бригады. Вспомогательное производство в колхозе: автомобильный гараж на 70 автомашин, мастерские на 50 ед. тракторов, подсобные-пилорама, кондитерский цех, комбикормовой цех, пруды.

Бригады возделывают зерновые и кормовые культуры. Молочное стадо размещено в 2 бригадах, стадо по выращиванию крупного рогатого скота на 4 фермах.

Поголовье крупного рогатого скота на 01.11.2017г. составляет 3871 голова, в т.ч. коров 1763 головы. В колхозе имеется 98 тракторов разных

марок, 12 зерноуборочных комбайнов, 5 силосоуборочных комбайнов, 2 самоходные сенокосилки, грузовых и легковых автомобилей 42.

Общая площадь земли, закрепленной за ООО «Колхоз им. Ленина» составляет 16937га, в том числе 10886га.

Основные отрасли деятельности ООО «Колхоз им. Ленина»:

Животноводства: молочное, мясное скотоводство.

Растениеводства: зерновые, кормопроизводство.

Молоко является основным товарным продуктом и занимает в структуре реализации-71%, мясо КРС-17%, зерно-7%.

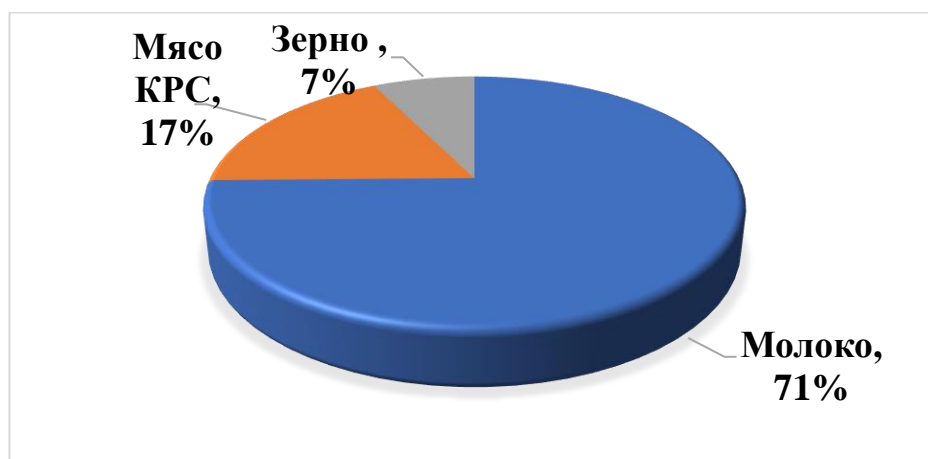


Рисунок 3. – Процентное соотношение готовой продукции

Сбыт продукции: реализация молока ведётся на молокозавод ЗАО «ВЕМОЛ» город Верещагино Пермского края, каналы реализации мяса — это мясокомбинаты Пермского края г. Нытва и г. Верещагино, кроме того мясокомбинаты Удмуртской Республики (Регион-Торг, Агро-Продукт, МясКом, Агрызский).

Молочная специализация производства обеспечивает рентабельное ведение хозяйства в целом. По результатам деятельности хозяйства за 2016 год получена прибыль в размере 121603 тыс. рублей, рентабельность-68,4%., 2017 год получена прибыль в размере 140377 тыс. рублей, рентабельность 62,6%.

Хозяйство является социально-значимым производственным объектом района, обеспечивающим постоянной работой-327 человек.

Сегодня колхоз - это практически исчезающая форма организации животноводства и растениеводства, однако организация колхозов для нашей страны связана с накопленным многочисленным опытом.

Таким образом, при организации данного предприятия были продуманы все основные нюансы, чтобы вывести предприятие на полный цикл: обеспечение всех вопросов производства продукции - производство продукции - обработка, хранение, переработка, полученной продукции - дальнейшая реализация потенциальным потребителям через розничную и оптовую сеть.

Предприятие имеет четко обоснованные торговые связи, которые обеспечивают снабжение производства в недостающих сферах деятельности. В частности, колхоз осуществляет закупку по долгосрочным контрактам следующих видов продукции:

- ГСМ (бензин, солярка и другие); запчасти для тракторов и сельскохозяйственной техники, собственно технику сельскохозяйственного и промышленного назначения, сортиментовозов, тракторов;

- удобрения от крупных промышленных предприятий. В частности, от татарстанских и московских производителей минерального и фосфатного сырья для целей сельского хозяйства;

- организация закупок услуг электроснабжения, водоотведения, теплоснабжения. Данные закупки осуществляются у единственных поставщиков, находящихся на территории Пермского края.

2.2. Бухгалтерский учет поступления и выбытия продукции животноводства

На предприятии ООО «Колхоз им. Ленина» существует учетная политика и разработанный план счетов.

В приложении №1 представлены стандартные проводки, которые реализует колхоз при закупке бычков. При работе в области сельского

хозяйства возникают как прямые, так и косвенные затраты, которые по-разному учитываются в процессе ведения бухгалтерского учета. При этом, как отмечено, было выше в главе 2, хозяйство помимо основной продукции реализует достаточно большой объем средств, получаемый при реализации побочной продукции, главной из которых является навоз.

Учет готовой продукции реализуется посредством наличия в плане счетов синтетического счета 43 «Готовая продукция». Все виды продукции сельского хозяйства учитываются на нем. Данный счет активный, по экономическому содержанию представляет собой счет хозяйственных средств, а также запасов производства и запасов готовой продукции животноводства. Счет основной, инвентарный. Дебет данного счета показывает на этапе начального сальдо поступление продукции или ее наличие на отчетную дату. Кредит показывает расходование этой продукции. Итоговое сальдо отражает присутствие продукции по окончанию анализируемого периода. В таблице 1 представлена более подробная характеристика данного счета.

Таблица 1. - Характеристика счета 43 «Готовая продукция» и субсчетов

43	Субсчета	Характеристика
/1	Продукция животноводства;	Учитывается собственно продукция животноводства (молоко, приплод). Дебет счета отражает поступление такой продукции из процесса животноводства в корреспонденции с субсчетом 20/2, по кредиту - использование продукции по различным направлениям.
/2	Продукция столовой(блюда);	
/3	Продукция растениеводства.	

Рассмотрим некоторые операции, которые касаются счета 43 и субсчета, на котором отражается только продукция животноводства:

Оприходована готовая продукция животноводства: Дт 43.1 Кт 20.2 - 23 000 руб.;

Списывается молоко, используемое на выпойку телятам: Дт 20.2 Кт 43.1 - 12300 руб.;

Продаётся молоко Дт 90 Кт 43.1. - 10700 руб.

Готовая продукция животноводства может быть полностью использована в рамках самого предприятия, в связи с этим она может миновать отражение на 43 счете и учитываться на других счетах.

Рассмотрим некоторую документацию, которая составляется предприятием при работе с продукцией животноводства. Реализация синтетического учета, который проходит с использованием счета 43 «Готовая продукция» производится с помощью Журнала-ордера формы № 11 АПК. Данный журнал отражает записи по кредиту счёта 43 «Готовая продукция» и по дебету других счетов. После этого весь оборот заносится в Главную книгу одной общей суммой. Счет 43.2 имеет ряд аналитических счетов, каждый из которых отражает виды продукции, а также места ее хранения и сортность.

В ООО «Колхозе им. Ленина» открыт субсчет 08.07.02 «Приобретение взрослых животных», который показывает стоимость того скота, который был закуплен у предприятий и учитывает расходы на транспортировку. Иными словами, на данном счете формируется себестоимость этого скота. В приложении к работе описаны стандартные бухгалтерские проводки, реализуемые с использованием счета 08.07.02. Можно отметить, что на сегодня работа по учету продукции животноводства реализована в ООО «Колхозе им. Ленина» по стандартным, классическим схемам. Предприятие использует большой опыт работы сферы АПК и типовые бухгалтерские операции. Для фиксации всех хозяйственных операций могут быть использованы 4 разных группы документации, таблица 2.

При написании работы были рассмотрены и изучены данные акты. Процесс учета поставлен очень тщательно. Не обнаружено недостатков или пробелов в документации.

Таблица 2. - Документы, оформляемые в ООО «Колхозе им. Ленина»

Группа документов	Виды документов	Подвиды документов, пояснения
1. Учет трудозатрат	1. Табель рабочего времени. 2. Табель заработной платы.	
2. Учет инвентаря и корма	1. Ведомость расхода кормов. 2. Акты по списанию инвентаря.	Учитывается расход мелкого инвентаря
3. Учет средств труда, затраченных в процессе производства животноводческой продукции	1. Расчет износа для ОС. 2. Расчет износа для поступления и выбытия ОС 3. Ведомость распределения по износу ОС.	
4. Документы, характеризующие выход готовой продукции	1. Акт на оприходование приплода животных. 2. Ведомость взвешивания животных. 3. Расчет привеса животных. 4. Карточка учета надоя молока. 5. Прочие документы.	Используются стандартные виды документации

2.3. Анализ продукции животноводства ООО «Колхоза имени Ленина»

В общем виде, как было рассмотрено выше, аналитические процедуры, которые касаются продукции животноводства, реализуются в Колхозе достаточно слабо. При полноценной и тщательной организации учета продукции и сопутствующих процессов, анализ данного вида деятельности колхоза в основном направлен на выявление динамики.

При этом перед колхозом стоят такие задачи в системе организации анализа:

-ведение планирования производства продукции на базе предыдущего периода. Учитывается средний показатель производительности по предыдущему периоду и на основании его составляется план на текущий период;

-выявление расхождений в планируемых данных и фактически полученных;

-промежуточный контроль эффективности производства и корректировка программы работы колхоза в сфере животноводства;

-рассмотрение возможных причин изменения продуктивности животноводства в колхозе, определение ключевых факторов;

-рассмотрение системы трудозатрат и формирования показателей выработки сотрудников при получении продукции животноводства;

-составление эффективного производственного плана по укреплению положительных факторов, способствующих получению более высоких показателей производительности животноводческого направления и снижению негативных тенденций.

В приложении №2 представлены некоторые данные отчетности за 2016-2017 года, которая позволяет судить о производительности животноводства.

Рассмотрим изменение валового выпуска продукции молочного характера по 2016 и 2017 годам. Для этого используем трехфакторную модель, в которую включены:

-поголовье скота;

-производительность 1 единицы в тоннах;

-цену за тонну молока в тысячах рублей.

В таблице 3. представлены данные расчета и оценка способом цепных подстановок. Общее изменение выпуска продукции (молока) в тыс. руб. составило 33000 тыс. руб. Это та величина, на которую вырос объем за 2017 год.

Таблица 3. - Оценка влияния факторов на выпуск молока

Показатель	Ед. изм.	2016 год	2017 год	Изменение
ВП - выпуск продукции в ценах,	руб.	302367,00	335410,97	33000,00
П-поголовье скота,	шт.	3796,00	3853,00	57,00
Пр -продуктивность 1 единицы скота,	тонны	6,49	6,63	0,14
С - себестоимость молока,	руб./тонн	12,27	13,13	0,86
За счет поголовья	руб.	302367,00	332367,00	30000,00
За счет продуктивности	руб.	302367,00	303323,03	956,03
За счет стоимости	руб.	302367,00	304410,97	2043,97

Данное изменение продиктовано такими тенденциями:

-за счет поголовья скота, которое приносит молоко, показатель увеличился на 57,00 единиц соответственно, это изменение повлияло на прирост скота молочного направления за счет чего увеличилась продуктивность и производительность молока;

-за счет изменения продуктивности коров произошло увеличение объема продукции на 956,03 руб.

-за счет стоимости молока возрастание составило 2043,97 руб.

Совокупное воздействие всех обозначенных факторов составило:
 $30000,00+956,03+2043,97=33000$ руб.

Это подтверждает правильность проведенных расчетов. Таким образом, на итоговый показатель произведенного молока наибольшее воздействие оказало увеличение поголовья скота.

Таблица 4. - Динамика поголовья скота различного направления

Показатель	Год			Изменение +/-
	2016	2017	голов	
Поголовье на конец года, ВСЕГО:	3796	3853	57	1,50
в том числе:				
Коровы молочного направления	1603	1763	160	9,99

Коровы мясного направления	1828	1815	-13	-0,07
Нетели	365	275	-90	-24,66

За минувший период поголовье скота возросло на 57 голов или 1,50%. При том, что предприятие успешно реализует свою деятельность в области молочное животноводство можно отметить, что такой небольшой прирост не даст существенного возрастания выручки от реализации и объемов основной продукции. Колхоз старается поддерживать постоянную величину стада. В 2017 году закуплены коровы молочного направления.

Таблица 5. - Анализ финансового результата предприятия, тыс. руб.

Показатель	Ед. измерения	Год		Изменение	
		2016	2017	Натур. величина	%
Выручка всего:	руб.	321 245,00	371 975,00	50 730,00	100
В т.ч. молоко	руб.	228 083,95	264 102,25	36 018,30	94,4
В т.ч. животноводства	руб.	546 116,50	632 357,50	86 241,00	115,8
В т.ч. растениеводства	руб.	385 494,00	446 370,00	60 876,00	115,8
% от общего объема выручки	%	78,8	79,4	-	0,6
Себ. реал. продукции	руб.	253 265,00	295 686,00	42 421,00	29,06

Напомню, что продукция молочного животноводства составляет основную часть выручки т.е. 71%; продукция животноводства 17%; продукция растениеводства 7%. При этом доля молочного животноводства повышается почти на 15,8% в структуре выручки. Таким образом, предприятию целесообразно развивать именно молочное животноводство.

ГЛАВА 3. МЕРОПРИЯТИЯ, НАПРАВЛЕННЫЕ НА ПОВЫШЕНИЕ ЭФФЕКТИВНОСТИ РАБОТЫ С ПРОДУКЦИЕЙ ЖИВОТНОВОДСТВА В ООО «КОЛХОЗЕ ИМЕНИ ЛЕНИНА»

Проведенный анализ производства молока показал, что в среднем за последние 2 года объем производства молока в ООО «Колхоз им. Ленина» увеличился. В 2017 году надой молока составил 25545 ц., что на 3,7% выше, чем в 2016 году. На увеличение производства молока повлияло увеличение продуктивности коров и приобретение нового поголовья.

В кооперативе выявлены резервы по увеличению производства молока:

- доведение продуктивности животных до уровня передовой фермы;
- ликвидация яловости коров;
- ликвидация падежа.

Внедрение программы «Инвентор» для ведения учета продукции животноводства даст такие результаты:

- 1) повышение качества обработки информации о продукции животноводства;
- 2) повышение качества всей системы бухгалтерского учета;
- 3) сокращение затрат рабочего времени.

Создание собственного стиля, т.е. эмблема предприятия, это значительно улучшит известность.

Указанные предложения помогут существенно повлиять на развитие хозяйственной деятельности, способствовать увеличению объемов производства, повышению прибыли, рентабельности, что положительно скажется на финансовых результатах деятельности предприятия, улучшит, повысит качество и достоверность ведения бухгалтерского учета.

ЗАКЛЮЧЕНИЕ

Целью данной работы было рассмотреть учет и анализ продукции животноводства и предложить пути улучшения этих процессов в ООО «Колхоз им. Ленина».

ООО «Колхоз им. Ленина» территориально находится в Сивинском районе, который расположен в западной части Пермского края. Это перспективное предприятие, которое реализует свою работу в области сельского хозяйства.

Программное обеспечение бухгалтерской деятельности представлено модулем «1С. Бухгалтерия. 8». С одной стороны - это автоматизированная система классической версии, позволяющая обрабатывать массив данных, с другой стороны, многие аспекты этой версии устарели. Также нет возможности в полной мере реализовать функции аналитического характера.

Учет готовой продукции реализуется посредством наличия в плане счетов синтетического счета 43 «Готовая продукция». Все виды продукции сельского хозяйства учитываются на нем. Данный счет активный, по экономическому содержанию представляет собой счет хозяйственных средств, а также запасов производства и запасов готовой продукции животноводства.

Еще один счет, который активно используется в ООО «Колхоз им. Ленина» для синтетического учета - это счет 11 «Животные на выращивании и откорме». Для реализации учета используется журнал-ордер №14.

В ООО «Колхоз им. Ленина» открыт субсчет 08.07.02 «Приобретение взрослых животных», который показывает стоимость того скота, который был закуплен у предприятий и учитывает расходы на транспортировку. Иными словами, на данном счете формируется себестоимость этого скота.

Можно отметить, что на сегодня работа по учету продукции животноводства реализована в ООО «Колхоз им. Ленина» по стандартным, классическим схемам. Предприятие использует большой опыт работы сферы АПК и типовые бухгалтерские операции.

СПИСОК ИСПОЛЬЗОВАННЫХ ИСТОЧНИКОВ

Савицкая, Г.В. Методика комплексного анализа хозяйственной деятельности: учеб. пособие / Г.В. Савицкая. - 3-е изд., испр. и доп.- Москва: ИНФРА-М, 2014. - 290с.

. Коноплев, А.А. Учет на многопрофильных предприятиях: учебник / А.А. Коноплев. - Москва: Проспект, 2014. - 420 с.

. Сергеева, И.В. Типичный учет сельскохозяйственной продукции: учебный курс / И.В. Сергеева. - Москва: Экономистъ, 2014. - 250 с.

. Ростиллов, М.Н. Учет продукции животноводства и организация непрерывного производства: учеб. пособие / М.Н. Ростиллов. 3-е изд., перераб. и доп. - Москва: Финансы и статистика, 2016. - 263 с.

. Сигидов, Ю.И. Амортизация основных средств: вопросы теории и методики учета: монография / Ю.И. Сигидов. - Москва: НИЦ ИНФРА-М, 2015. - 175 с.

. Бескорвайная, С.А. Стандартизация бухгалтерского учета и финансовой отчетности: учеб. пособие / С.А. Бескорвайная - Москва: НИЦ ИНФРА-М, 2016. - 277 с.

. Бабаев, Ю.А. Бухгалтерский учет в торговле и общественном питании: учеб. пособие / Ю.А. Бабаев. - Москва: Вузовский учебник: ИНФРА-М, 2015. - 352 с.

. Маслова, Т.С. Контроль и ревизия в бюджетных учреждениях: Учебное пособие/ Т.С. Маслова Т. С. - Москва: Магистр, НИЦ ИНФРА-М, 2016. - 336

<http://permstat.gks.ru/>

https://www.audit-it.ru/terms/accounting/gotovaya_produktsiya.html

<https://www.nalog.ru/rn59/>

Основные проводки по учету животноводческой продукции

Дебет 43.1 Кредит 20.2

-оприходована готовая продукция животноводства

Дебет 20.2 Кредит 43.1

-списывается молоко, используемое на выпойку телятам

Дебет 90 Кредит 90.1

-реализация молока

Дебет 62 Кредит 90-1

– отражена выручка от продажи животных;

Дебет 90-2 Кредит 11

– списана себестоимость животных.

Дебет 20 субсчет «Промышленные производства» Кредит 11

– списана стоимость забитых животных.

Дебет 01 субсчет «Выбытие основных средств» Кредит 01 субсчет «Скот рабочий и продуктивный»

– отражена первоначальная стоимость животных основного стада, подготавливаемых на забой;

Дебет 02 Кредит 01 субсчет «Выбытие основных средств»

– отражена амортизация, начисленная по забитому животному;

Дебет 20 субсчет «Промышленные производства» Кредит счета 01 «Выбытие основных средств»

– передано в переработку забитое животное (по остаточной стоимости).

Дебет 94 Кредит 11

– выявлен падеж животных по вине сотрудников;

Дебет 73 Кредит 94

– потери отнесены на счет виновного лица.

Дебет 20 субсчет «Животноводство» Кредит 94

– списана стоимость павших животных на затраты.

Дебет 91-2 Кредит 11

– списаны животные, павшие в результате стихийного бедствия или эпизоотии.

Дебет 10 Кредит 91-1

– поступили материалы, образовавшиеся при падеже животных.

Дебет 01 субсчет «Выбытие основных средств» Кредит 01 субсчет «Скот рабочий и продуктивный»

– списана стоимость животных в связи с падежом;

Дебет 02 Кредит 01 субсчет «Выбытие основных средств»

– отражена амортизация, начисленная по животному, выбывшему в связи с падежом;

Дебет 94 Кредит 01 субсчет «Выбытие основных средств»

– списана остаточная стоимость взрослого продуктивного и рабочего скота.

Дебет 91-2 Кредит 01 субсчет «Выбытие основных средств»

– списана остаточная стоимость взрослого продуктивного и рабочего скота, погибшего от болезни.

Дебет 11 субсчет «Молодняк животных, переданный гражданам на выращивание по договорам»

Кредит 11 субсчет «Молодняк животных» («Животные на откорме»).

– переданы животные на откорм гражданину.

Дебет 11 субсчет «Молодняк животных, переданный гражданам на выращивание по договорам» Кредит 76 субсчет «Расчеты с гражданами за принятую от них продукцию, скот и птицу для продажи»

– оприходованы животные, выращенные гражданами по договорам;

Дебет 76 субсчет «Расчеты с гражданами за принятую от них продукцию, скот и птицу для продажи» Кредит 50 (51)

– оплачены услуги граждан по выращиванию животных.